

# 取扱説明書

モンキー、ゴリラ合わせリム組み立て手順書

タイ  
プ

Z50Jモンキー



## ■特長

モンキー用の合わせリムの組み立て方法です。  
チューブを入れて使用するリムの組み立て方法手順とコツの説明です。  
リムを組み立てる際のボルト締め込み順、スペーサーの使用方法などを記載しています。

## ■適合車

モンキー(FI)Z50J9 AB27 1900001~  
モンキー/ゴリラ(12V)Z50J 2000001~/AB27 1000001~1899999  
モンキー/ゴリラ3.1PS(6V)Z50J 1600008~1805927  
モンキー/ゴリラ2.6PS(6V)Z50J 1300017~1510400

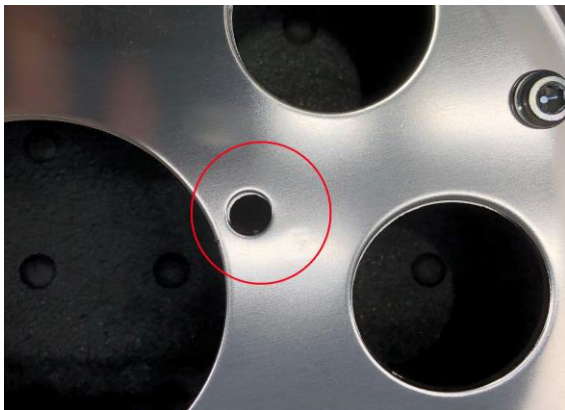
## ■内容品

左右リム 1式  
ボルト アルミの場合は8ヶ(M6)/スチールの場合は4ヶ(M8) 1式  
ナット アルミの場合は8ヶ(M6)/スチールの場合は4ヶ(M8) 1式  
※アルミ製リムの場合はM6ボルト、ナットを付属していますが、ホンダ純正リムはスチール製でM8ボルト、ナットです。  
※ナットは緩み防止のため、Uナットを使用。もしくはワッシャーはスプリングワッシャーを使用します。  
※当社製品ではUナットを付属、ボルトはフランジソケット(六角穴)を付属しています(一部製品を除く)。

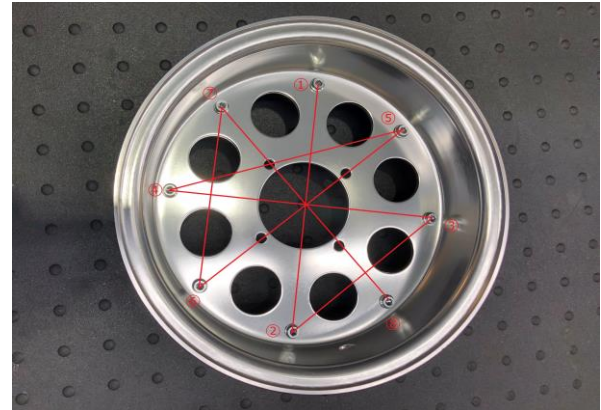
## ■備考

○ドラムブレーキの場合  
・ドラムブレーキ車の場合は、バイクに跨り、右側が深いリム。左側が浅いリムです。  
○ディスクブレーキの場合  
・右側フォーク仕様のディスクブレーキ車の場合は、バイクに跨り、左側が深いリム。右側が浅いリムです。  
※ディスクブレーキは販売メーカーによって、エアバルブ側リム(通常は深いリム)ディスクブレーキフォークとは逆側の取り付け指定が一般的ですが、メーカー独自の指定がある場合もあります。予め説明書をご確認の上で組み立て作業を行ってください。  
※ホイールボルトはドラムブレーキ車の場合、深いリム側はボルト、浅いリム側はナットとなるよう取り付けます。  
※参考締め付けトルク値 ボルト 3.0N・m、M8ボルト 8.0N・m

## ■取り付け手順



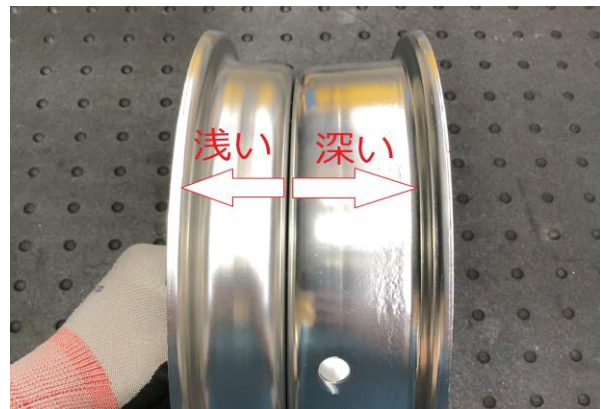
1.2枚のリムの穴芯を揃えます。



2.画像中の番号順にリムボルトを締め込みます。



3.ハブスタッドボルトのナットは対角線順に締め込みます。



4.ドラム車は取り付け時に深いリムが右側になります。



注意事項

取り付け後、各部のネジ類が確実に締まっているか、今一度ご確認ください。また走行後にネジの緩みがないことを定期的にご確認ください。製品はカスタム用パーツとして販売しています。性能等には十分注意して設計していますが、万が一不具合などがありましたら、お気軽に弊社までご連絡ください。

発売元 Minimoto

〒391-0013

長野県茅野市宮川7495

メール sales@minimoto.jp TEL 0266-75-5770

製品に関するお問い合わせ先

Minimoto発売製品についてのご質問、ご意見は「お客様相談窓口」0266-75-5770 までお電話ください。